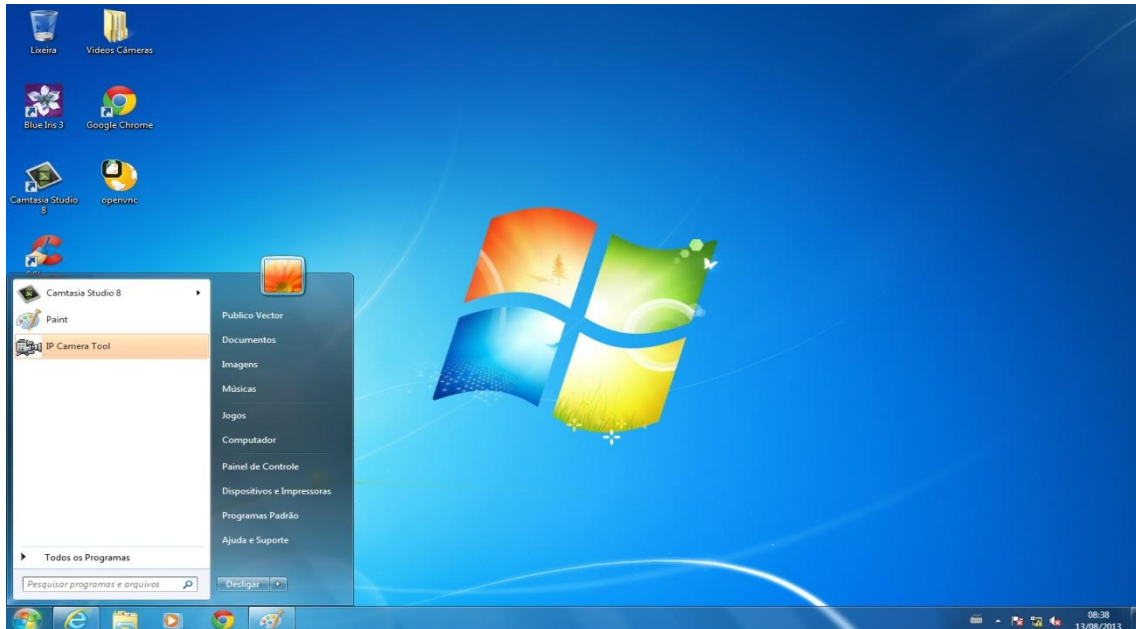


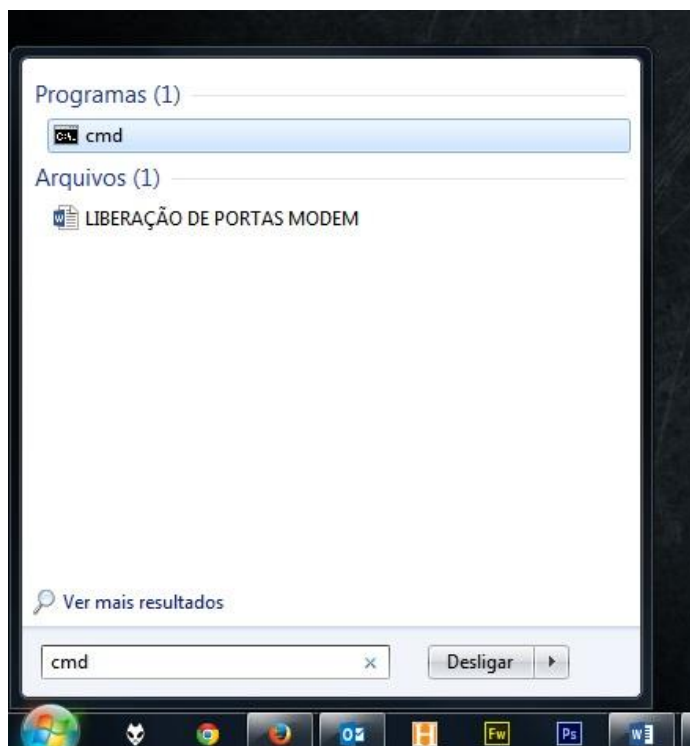
Para acessar sua câmera remotamente são necessárias algumas configurações no seu modem.

As configurações efetuadas abaixo servem apenas em aparelhos que tragam ambas as funções: modem e roteador. Caso haja dois aparelhos separadamente, um modem e um roteador, sugerimos a procura de um técnico especializado.

1. Acesse o menu **iniciar** do Windows.



2. Na barra **Pesquisar programas e arquivos**, abaixo de **Todos os Programas**, digite **cmd** e dê um **enter**.



3. Com a **tela de comando** aberta, digite **ipconfig** para que apareçam todas as configurações de rede necessárias para a configuração da Câmera IP Foscam.

```
Administrador: C:\Windows\system32\cmd.exe

C:\Users\jonas>ipconfig

Configuração de IP do Windows

Adaptador Ethernet Conexão local:

    Sufixo DNS específico de conexão. . . . . : vector.local
    Endereço IPv6 de link local . . . . . : fe80::cd59:3c3c:dd8a:4572%10
    Endereço IPv4. . . . . : 192.168.1.138
    Máscara de Sub-rede . . . . . : 255.255.255.0
    Gateway Padrão. . . . . : 192.168.1.1

Adaptador de túnel isatap.vector.local:

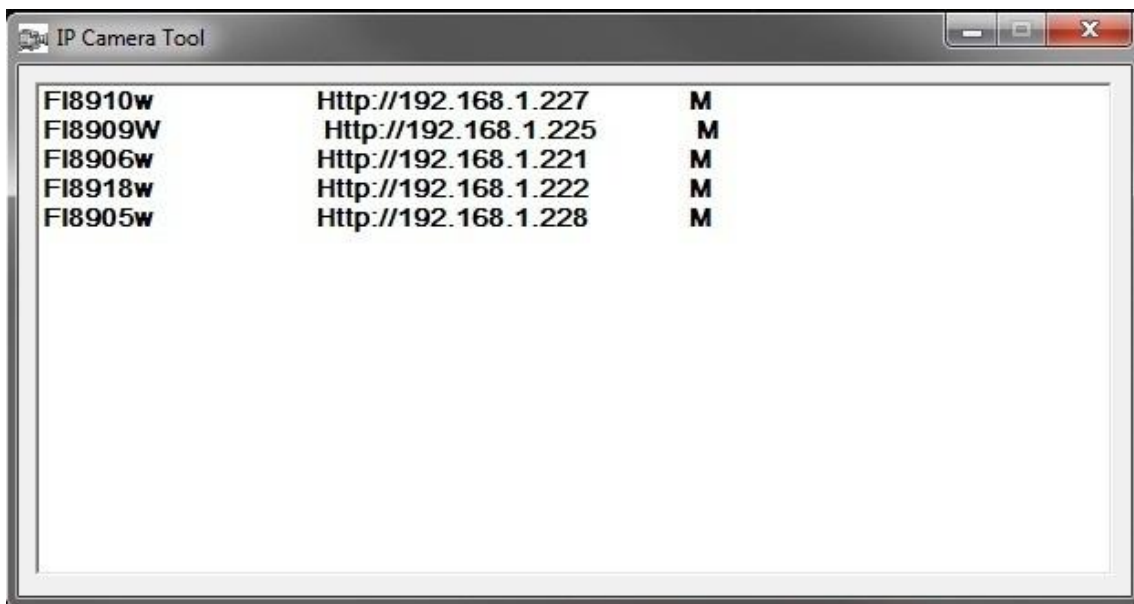
    Estado da mídia. . . . . : mídia desconectada
    Sufixo DNS específico de conexão. . . . . : vector.local

Adaptador de túnel Teredo Tunneling Pseudo-Interface:

    Estado da mídia. . . . . : mídia desconectada
    Sufixo DNS específico de conexão. . . . . :

C:\Users\jonas>
```

4. Acesse o aplicativo de sua câmera utilizando o programa **IP Câmera Tool**, disponível no **CD de instalação** que acompanha o produto. Importante: faça todas as configurações pelo navegador **Internet Explorer**.



5. Acesse o menu da Foscam em **ajustes basicos de rede**. Desabilite a opção **Obtain IP from DHCP server**. Note que irão aparecer mais detalhes.

FOSCAM Indoor Pan/Tilt IP Camera

Device Status
Alias Settings
Date & Time Settings
Users Settings
Multi-Device Settings
Basic Network Settings
Wireless LAN Settings
ADSL Settings
UPnP Settings
DDNS Service Settings
Mail Service Settings
MSN Settings
FTP Service Settings
Alarm Service Settings
PT Settings
Upgrade Device Firmware
Backup & Restore Settings
Restore Factory Settings
Reboot Device
Log
← Back

Basic Network Settings

Obtain IP from DHCP Server	<input type="checkbox"/>
IP Address	192.168.1.227
Subnet Mask	255.255.255.0
Gateway	192.168.1.1
DNS Server	192.168.1.1
HTTP Port	80
Network Lamp	<input checked="" type="checkbox"/>

Submit Refresh

- Agora, abra novamente a **tela de comando**, conforme explicado no **passo 3**, para verificar as informações necessárias.
- Normalmente, a câmera já identifica um **IP** na rede. Porém, Você deve cadastrar um **IP fixo** para a sua câmera, um **subnet máscara** e um **gateway**. No **DNS Server** coloque o mesmo do **gateway**. Escolha uma porta acima de **8000** para colocar na sua câmera.

FOSCAM Indoor Pan/Tilt IP Camera

Device Status
Alias Settings
Date & Time Settings
Users Settings
Multi-Device Settings
Basic Network Settings
Wireless LAN Settings
ADSL Settings
UPnP Settings
DDNS Service Settings
Mail Service Settings
MSN Settings
FTP Service Settings
Alarm Service Settings
PT Settings
Upgrade Device Firmware
Backup & Restore Settings
Restore Factory Settings
Reboot Device
Log
← Back

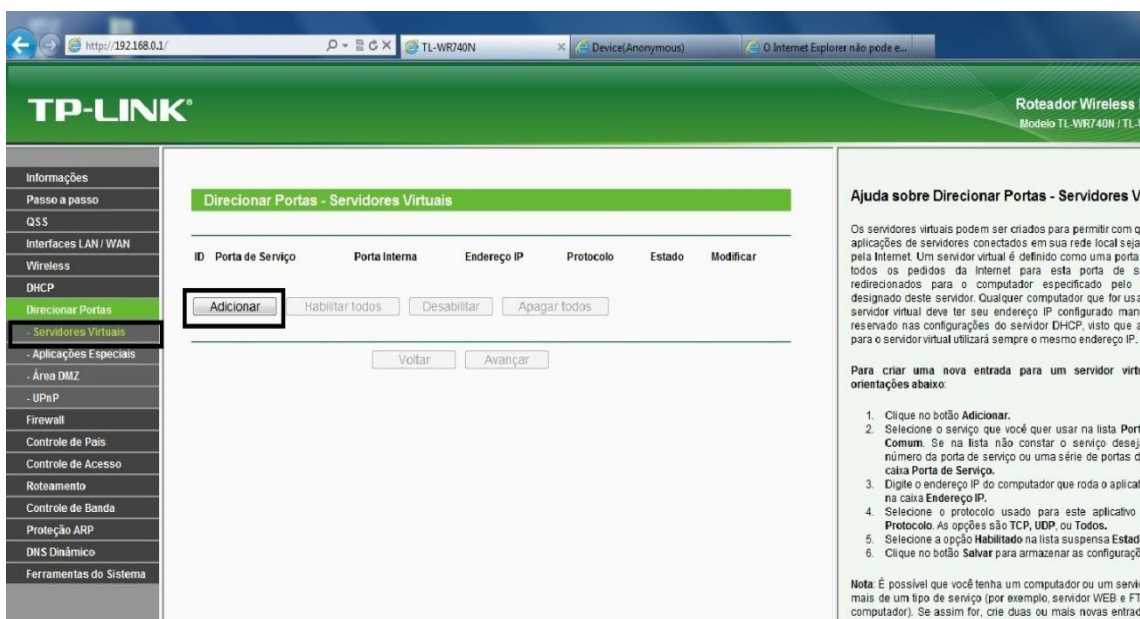
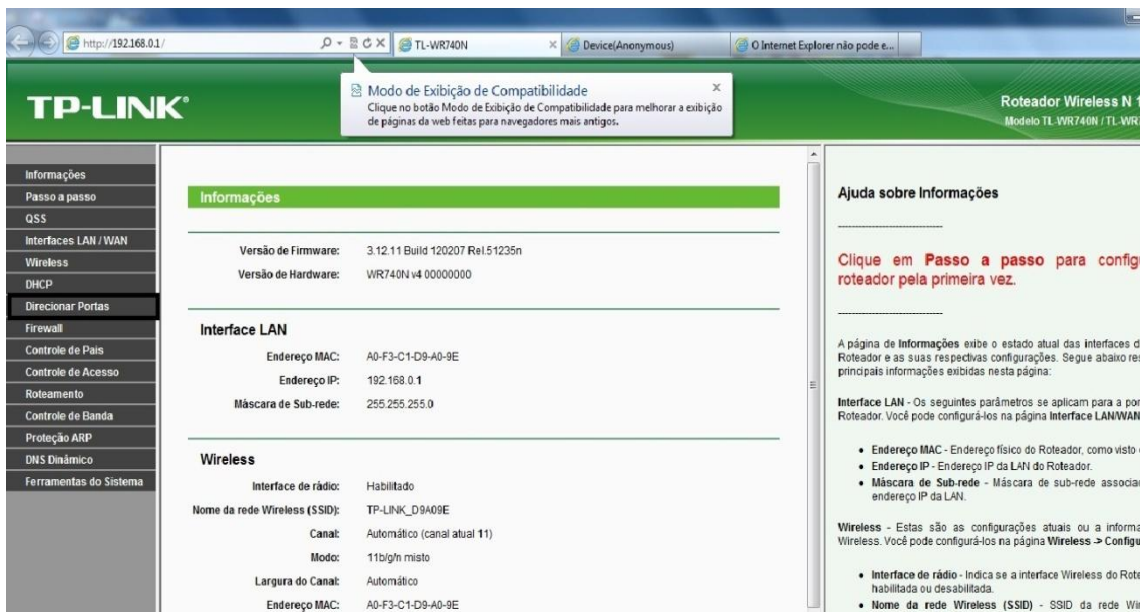
Basic Network Settings

Obtain IP from DHCP Server	<input type="checkbox"/>
IP Address	192.168.1.227
Subnet Mask	255.255.255.0
Gateway	192.168.1.1
DNS Server	192.168.1.1
HTTP Port	80
Network Lamp	<input checked="" type="checkbox"/>

Submit Refresh

- Salve as configurações.

Lembrando: Em outros modems-roteadores você terá que acessar **Setup**, **NAT** ou **Virtual Server**, justamente para liberar as portas. Para mais detalhes sobre essas configurações, manual modem roteador ou consulte um técnico em redes.



9. Nesta tela, coloque todos os dados do **passo 7**.

TP-LINK Roteador Wireless N 150M
Modelo TL-WR740N / TL-WR740ND

Direcionar Portas - Adicionar ou Modificar Servidores Virtuais

Porta de Serviço: 8080 (XX-XX ou XX)
 Porta Interna: 8080 (XX, é válido somente para Porta de Serviço única ou deixe em branco)
 Endereço IP: 192.168.0.101
 Protocolo: Todos
 Estado: Habilitado

Porta de Serviço Comum: Seleccione

Salvar Voltar

Ajuda sobre Direcionar Portas - Servidores Virtuais

Os servidores virtuais podem ser criados para permitir com que serviços e aplicações de servidores conectados em sua rede local sejam acessíveis pela Internet. Um servidor virtual é definido como uma porta de serviço, e todos os pedidos da Internet para esta porta de serviço serão redirecionados para o computador especificado pelo endereço IP designado deste servidor. Qualquer computador que for usado como um servidor virtual deve ter seu endereço IP configurado manualmente, ou reservado nas configurações do servidor DHCP, visto que a regra criada para o servidor virtual utilizará sempre o mesmo endereço IP.

Para criar uma nova entrada para um servidor virtual, siga as orientações abaixo:

1. Clique no botão Adicionar.
2. Seleccione o serviço que você quer usar na lista **Porta de Serviço Comum**. Se na lista não constar o serviço desejado, digite o número da porta de serviço ou uma série de portas de serviços na caixa **Porta de Serviço**.
3. Digite o endereço IP do computador que roda o aplicativo do serviço na caixa **Endereço IP**.
4. Seleccione o protocolo usado para este aplicativo na caixa de **Protocolo**. As opções são TCP, UDP, ou Todos.
5. Seleccione a opção **Habilitado** na lista suspensa **Estado**.
6. Clique no botão **Salvar** para armazenar as configurações.

Nota: É possível que você tenha um computador ou um servidor que utilize mais de um tipo de serviço (por exemplo, servidor WEB e FTP no mesmo computador). Se assim for, crie duas ou mais novas entradas, digitando

TP-LINK Roteador Wireless N
Modelo TL-WR740N / TL-WR740ND

Direcionar Portas - Servidores Virtuais

ID	Porta de Serviço	Porta Interna	Endereço IP	Protocolo	Estado	Modificar
1	8080	8080	192.168.0.101	Todos	Habilitado	Modificar Apagar

Adicionar Habilitar todos Desabilitar Apagar todos

Voltar Avançar

Ajuda sobre Direcionar Portas - Servidores Vir

Os servidores virtuais podem ser criados para permitir com que aplicações de servidores conectados em sua rede local sejam acessíveis pela Internet. Um servidor virtual é definido como uma porta de serviço, e todos os pedidos da Internet para esta porta de serviço serão redirecionados para o computador especificado pelo endereço IP designado deste servidor. Qualquer computador que for usado como um servidor virtual deve ter seu endereço IP configurado manualmente, ou reservado nas configurações do servidor DHCP, visto que a regra criada para o servidor virtual utilizará sempre o mesmo endereço IP.

Para criar uma nova entrada para um servidor virtual, siga as orientações abaixo:

1. Clique no botão Adicionar.
2. Seleccione o serviço que você quer usar na lista **Porta de Serviço Comum**. Se na lista não constar o serviço desejado, digite o número da porta de serviço ou uma série de portas de serviços na caixa **Porta de Serviço**.
3. Digite o endereço IP do computador que roda o aplicativo do serviço na caixa **Endereço IP**.
4. Seleccione o protocolo usado para este aplicativo na caixa de **Protocolo**. As opções são TCP, UDP, ou Todos.
5. Seleccione a opção **Habilitado** na lista suspensa **Estado**.
6. Clique no botão **Salvar** para armazenar as configurações.

Nota: É possível que você tenha um computador ou um servidor que utilize mais de um tipo de serviço (por exemplo, servidor WEB e FTP no mesmo computador). Se assim for, crie duas ou mais novas entradas, digitando

10. Pronto! Você acabou de adicionar uma nova **porta** para a sua câmera Foscam. Quando existir **mais que um dispositivo na rede**, procure um responsável técnico para fazer o redirecionamento das portas em todos os dispositivos.