

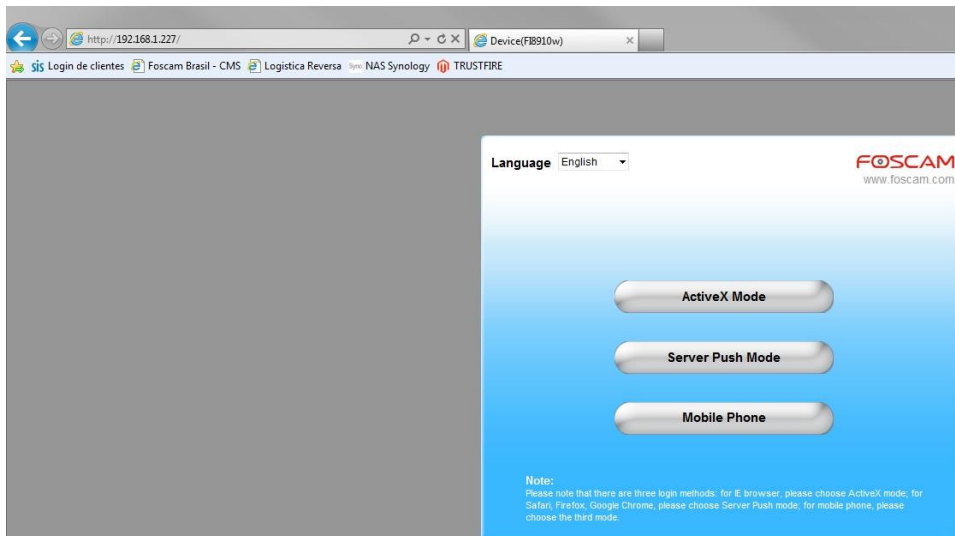
TUTORIAL GRAVAÇÃO

As câmeras Foscam disponibilizam a opção de gravar vídeos manualmente ou automaticamente por detecção de movimento em uma pasta definida pelo usuário. Ativando a detecção de movimento, posteriormente poderá enviar avisos por email com algumas imagens capturadas. Confira nesse tutorial como habilitar essas opções.

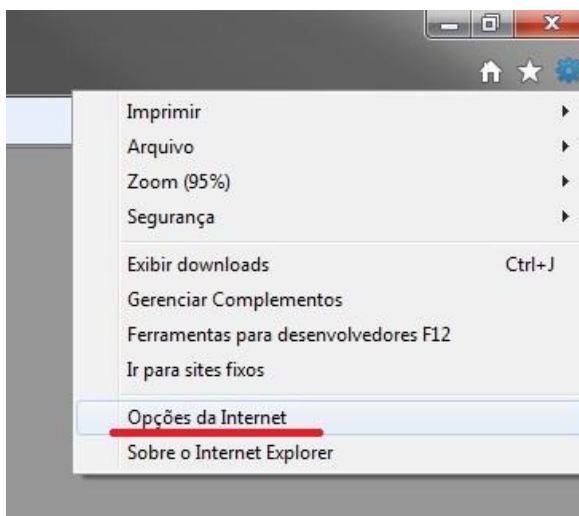
Definindo o local dos arquivos

Se você estiver utilizando o Windows Vista ou 7 precisará primeiramente liberar o IP da câmera como site confiável, se for outras versões poderá ignorar essa etapa. Confira abaixo.

Abra o “Internet Explorer”, acesse sua câmera.



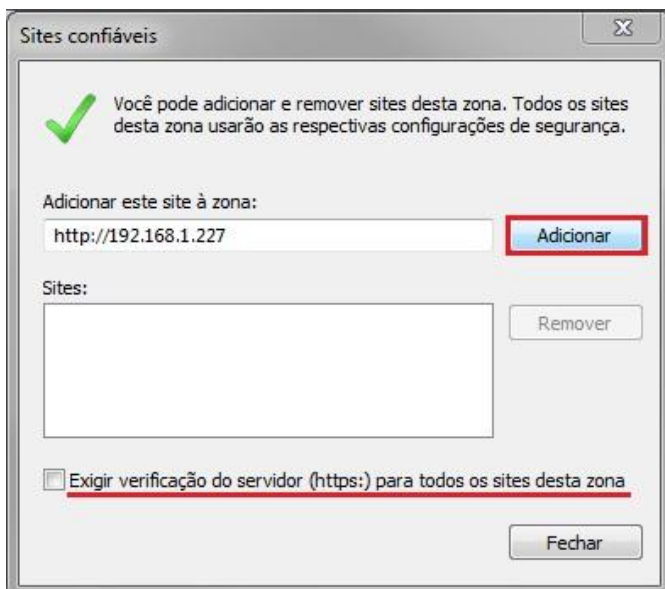
Acesse: Ferramentas > opções da Internet.



Irá aparecer uma janela. Clique na aba segurança, na opção “Sites confiáveis” depois acesse o botão “Sites”.



Aparecerá um sub janela que possibilitará adicionar zonas de sites confiáveis. Insira o IP da câmera na primeira linha. Desmarque a opção “Exigir verificação do servidor (https) para todos os sites desta zona”. Clique em “Adicionar”



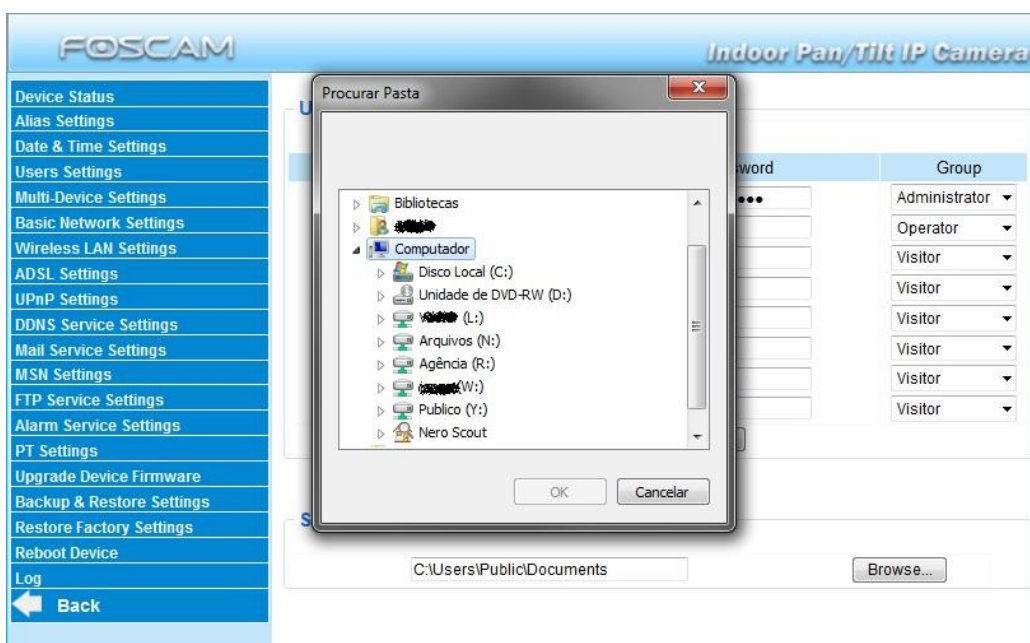
Feito isto feche todas as janelas e reinicie o Internet Explorer.

Definindo a pasta

Acesse o “Device Management” da sua câmera e clique em “Users Settings”, aperte o botão “Browse” para definir o local onde você deseja gravar as imagens.



Defina o local onde deseja salvar suas imagens.



OBS: As gravações realizadas são iniciadas quando o software estiver aberto caso contrario a gravação não terá inicio.

A câmera também não permite gravação direta para um servidor em “Nuvem”.

Gravando

Há dois tipos de gravação, a gravação contínua e gravação por detecção de movimento.

Gravação contínua

Acesse sua câmera, na parte inicial você pode habilitar gravação contínua do audio.

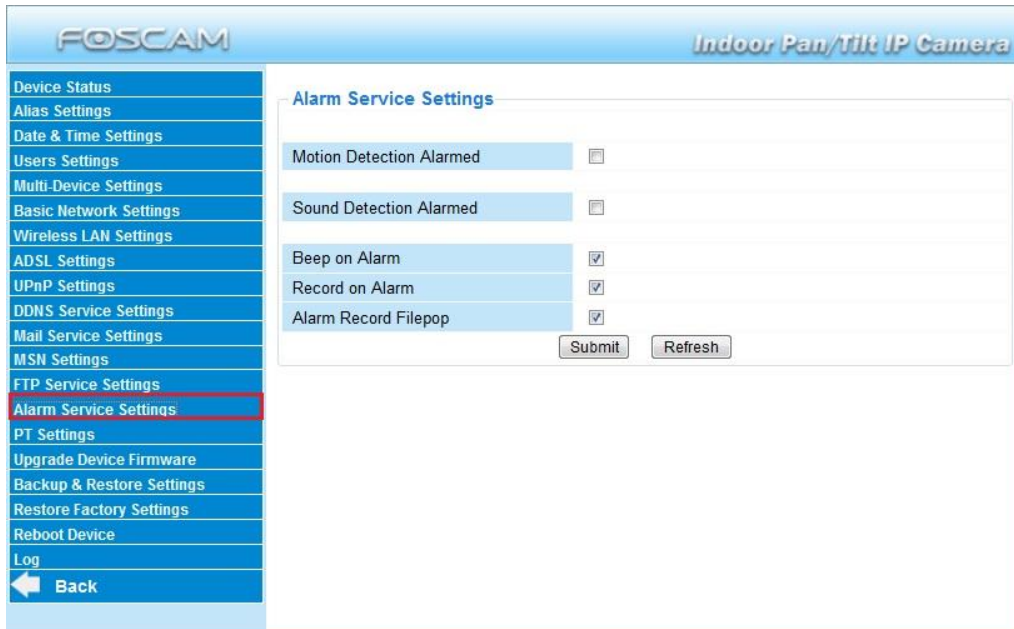


Ao clicar no botão de gravação a câmera irá fazer gravações contínuas na pasta que foi destinada.

Você pode selecionar o áudio durante a gravação.

Gravação por movimento

É necessário efetuar algumas configurações para habilitar o sensor de movimento. Acesse “Device Management”, na configuração de “Alarm Service Settings”.

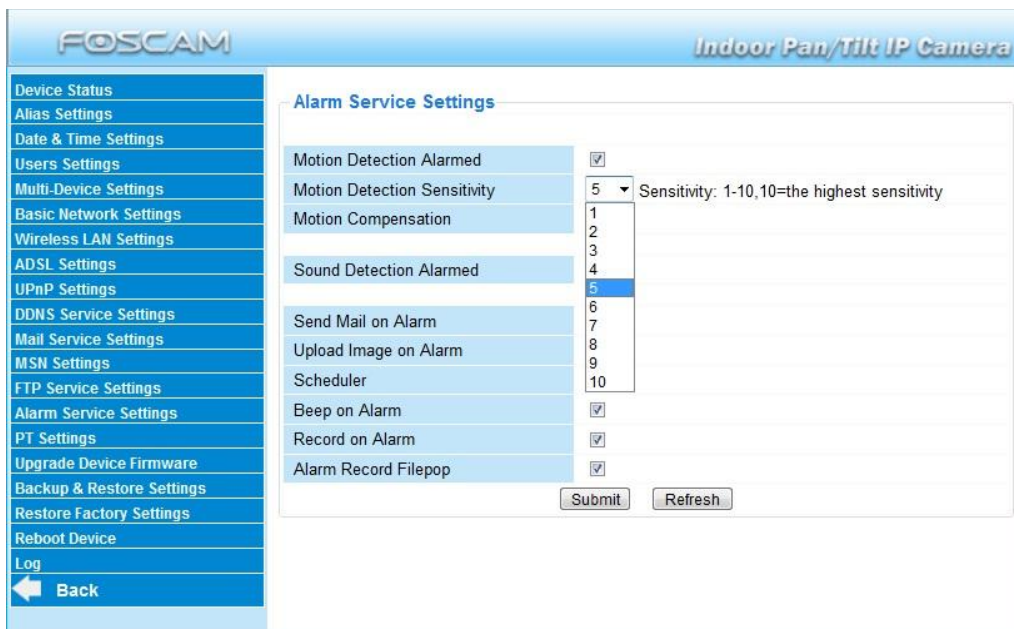


The screenshot shows the FOSCAM web interface for an Indoor Pan/Tilt IP Camera. The left sidebar contains a menu with 'Alarm Service Settings' highlighted in red. The main content area is titled 'Alarm Service Settings' and contains the following configuration options:

Motion Detection Alarmed	<input type="checkbox"/>
Sound Detection Alarmed	<input type="checkbox"/>
Beep on Alarm	<input checked="" type="checkbox"/>
Record on Alarm	<input checked="" type="checkbox"/>
Alarm Record Filepop	<input checked="" type="checkbox"/>

Buttons for 'Submit' and 'Refresh' are located at the bottom of the settings area.

Habilite a opção “Motion Detection Alarmed”. Configure a sensibilidade como desejar, quanto maior o número mais sensível fica o sensor.



The screenshot shows the FOSCAM web interface for an Indoor Pan/Tilt IP Camera. The left sidebar contains a menu with 'Alarm Service Settings' highlighted in red. The main content area is titled 'Alarm Service Settings' and contains the following configuration options:

Motion Detection Alarmed	<input checked="" type="checkbox"/>
Motion Detection Sensitivity	5
Motion Compensation	1
Sound Detection Alarmed	<input type="checkbox"/>
Send Mail on Alarm	<input type="checkbox"/>
Upload Image on Alarm	<input type="checkbox"/>
Scheduler	<input type="checkbox"/>
Beep on Alarm	<input checked="" type="checkbox"/>
Record on Alarm	<input checked="" type="checkbox"/>
Alarm Record Filepop	<input checked="" type="checkbox"/>

The 'Motion Detection Sensitivity' dropdown menu is open, showing options 1 through 10, with 5 selected. A note next to the dropdown reads: 'Sensitivity: 1-10, 10=the highest sensitivity'. Buttons for 'Submit' and 'Refresh' are located at the bottom of the settings area.

OBS: Após a ativação do “Motion Compensation”, caso você movimente a câmera, ela considerará o movimento efetuado pelo usuário, e não fará a gravação.

Qualquer dúvida, entre em contato.